



# BELEDİYELELER MALİ DURUM RAPORU

**EK :** *Dođu Karadeniz Bölgesi'ndeki  
Belediyeler ile Diğer Belediyelerin  
Karşılaştırma Tabloları*

**Halil MEMİŞ**

*İçişleri Bakanlığı Başkontrolörü*

*Dođu Karadeniz Belediyeler Birliđi Eski Genel Sekreteri*

*Mahalli İdareler Araştırma ve Geliştirme Derneđi Başkanı*

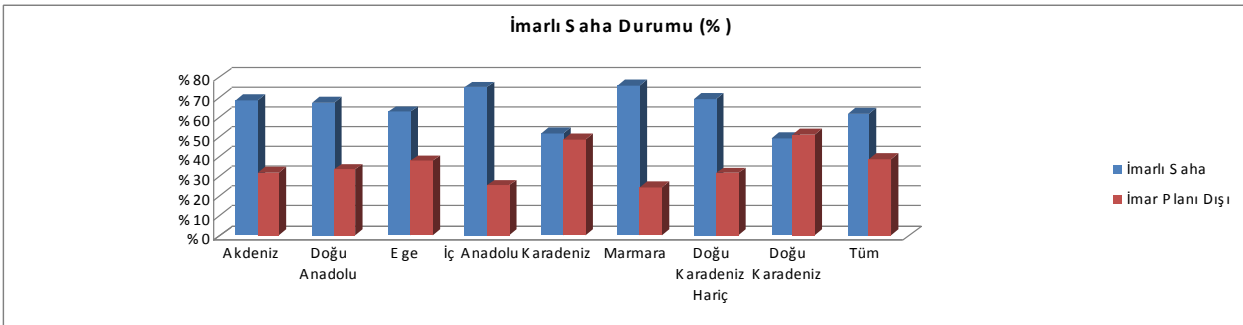
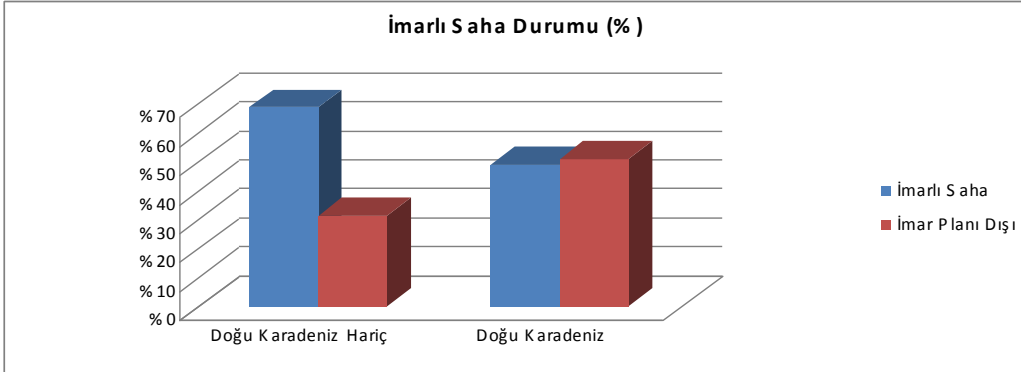
# İÇİNDEKİLER

<b>Tablo I: Hizmet Götürülen Alanın İmar Durumu .....</b>	<b>3</b>
<b>Tablo II: Afete Maruz Kalma Oranı.....</b>	<b>3</b>
<b>Tablo III: İşyeri ve Konut Sayısı .....</b>	<b>4</b>
<b>Tablo IV: Arıtma Tesisi Durumu.....</b>	<b>5</b>
<b>Tablo V: Kanalizasyon Şebekesi Durumu.....</b>	<b>6</b>
<b>Tablo VI: Atıksu Arıtma Tesisi Durumu.....</b>	<b>7</b>
<b>Tablo VII: Altyapı Harcamaları Durumu.....</b>	<b>7</b>
<b>Tablo VIII: Belediyelerin Borçluluk Durumu.....</b>	<b>8</b>
<b>Tablo IX: ÇTV / Temizlik Hizmetleri Giderleri Oranı.....</b>	<b>9</b>
<b>Tablo X: Belediye Emlak Vergisi Gelirlerinin Gelire Oranı.....</b>	<b>10</b>
<b>Tablo XI: Belediye Gelirlerinin Dağılımında Gelir Türüne Göre Doğu Karadeniz Belediyelerinin Durumu.....</b>	<b>11</b>
<b>Tablo XII: Personel Giderinin Toplam Gelire Oranı.....</b>	<b>15</b>
<b>XIII: Su Gelirlerinin Su Giderlerini Karşılama Oranı.....</b>	<b>17</b>
<b>XIV: Ulaştırma Hizmetleri Gelirlerinin Ulaştırma Giderlerini Karşılama Oranı .....</b>	<b>18</b>

**Tablo I: Hizmet Götürülen Alanın İmar Durumu**

Belediye sınırları içerisinde imarsız alandaki yol uzunluğu % 51 ile Doğu Karadeniz bölgesi Türkiye ortalamasının çok çok üstünde ve birinci sıradadır.

	İmarlı Saha	İmar Planı Dışı	İmarlı Saha	İmar Planı Dışı
	Ortalama Km		%	
Akdeniz	119,65	55,33	68,38	31,62
Doğu Anadolu	66,76	32,96	66,95	33,05
Ege	119,06	71,66	62,43	37,57
İç Anadolu	160,61	53,7	74,94	25,06
Karadeniz	55,17	51,85	51,55	48,45
Marmara	88,13	27,96	75,92	24,08
Doğu Karadeniz Hariç	106,85	48,49	68,78	31,22
Doğu Karadeniz	52,41	54,55	49,00	51,00
Tüm	81,69	51,29	61,43	38,57
<b>YERLEŞİM YERİ AYIRIMI</b>				
BELDE	35,04	40,35	46,48	53,52
İL	424,62	94,01	81,87	18,13
İLÇE	109,49	63,95	63,13	36,87
<b>NUFUSAYRIMI</b>	38,91	46,69	45,46	54,54



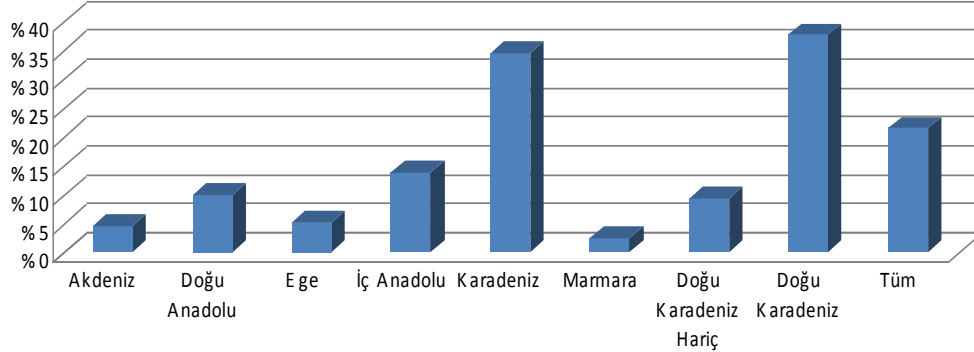
**Tablo II: Afete Maruz Kalma Oranı**

Doğu Karadeniz coğrafik yapısı itibariyle sürekli olarak afete baş başa kalmaktadır. Son 5 yılın verilerine göre belediyeler açısından afete maruz

kalma oranı Türkiye genelinde % 21 iken, Doğu Karadeniz Bölgesinde % 37,67'dir. (Ek. 2)<sup>(1)</sup>

BÖLGE AYIRIMI	Afete Maruz Kalma Oranı
	2005-2009
Akdeniz	%4,44
Doğu Anadolu	%10,00
Ege	%5,22
İç Anadolu	%14,00
Karadeniz	%34,62
Marmara	%2,35
Doğu Karadeniz Hariç	%9,30
<b>Doğu Karadeniz</b>	<b>%37,67</b>
Tüm	%21,50

Afete Maruz Kalma Oranı-Bölge Ayırımı

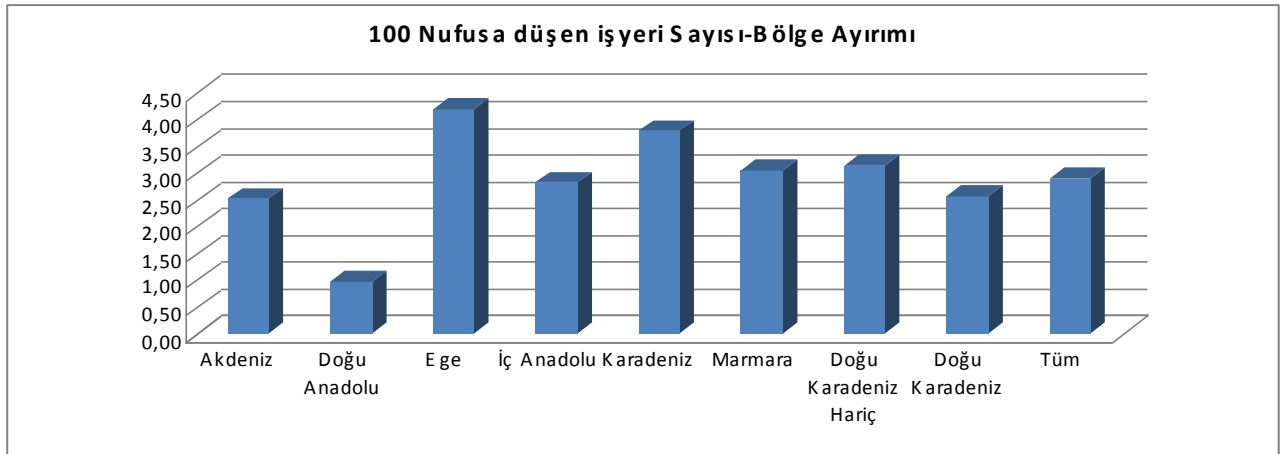


### **Tablo III: İşyeri ve Konut Sayısı**

Doğu Karadeniz; 100 nüfusa düşen 38,32 konut sayısı ile Türkiye ortalamasının altında ve 3. sırada; 100 nüfusa düşen 2,56 işyeri sayısı ile yine Türkiye ortalamasının altında ve yine 3. sırada yer almaktadır.

<sup>1</sup> Doğu Karadeniz'de afete maruz kalan belediyelerin oranı son üç yılda % 50'ler seviyesinde gerçekleşmiştir. Elde edilen veriler, son üç yılda hemen hemen bölgedeki belediyelerin tamamının belli aralıklarla afete maruz kaldığını da göstermektedir.

BÖLGE AYIRIMI	100 Nüfusa Düşen Konut Sayısı	100 Nüfusa düşen işyeri Sayısı
Akdeniz	34,61	2,52
Doğu Anadolu	10,79	0,96
Ege	38,63	4,20
İç Anadolu	37,73	2,83
Karadeniz	45,79	3,80
Marmara	45,98	3,06
Doğu Karadeniz Hariç	35,37	3,14
Doğu Karadeniz	38,32	2,56
Tüm	36,64	2,90

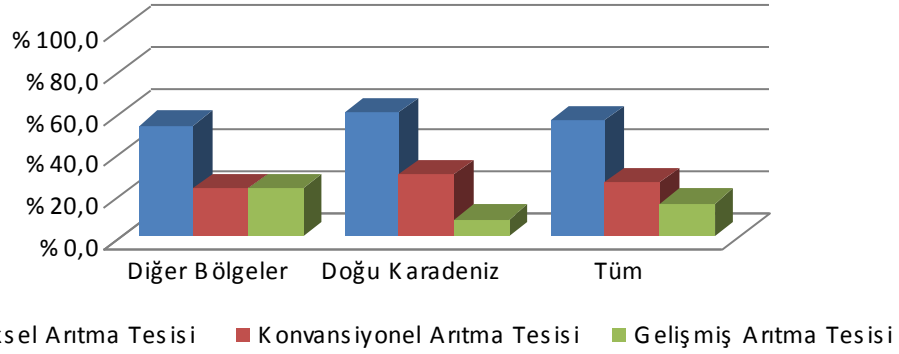


#### **Tablo IV: Arıtma Tesisi Durumu**

İçme ve kullanma suyu arıtma tesisi bakımından ülkemiz ortalaması ile Doğu Karadeniz belediyelerinin durumu çok farklı olmamakla birlikte, gelişmiş arıtma tesisi bakından % 8,33 ile diğer bölgelere göre çok yetersiz oldukları anlaşılmıştır.

	İçme ve Kullanma Suyu Arıtma Tesisi Var mı? (%)		İçme ve Kullanma Suyu Arıtma Tesisi Varsa Arıtma Tesisi Tipi Sahipliği (%)		
	Evvet	Hayır	Fiziksel Arıtma Tesisi	Konvansiyonel Arıtma Tesisi	Gelişmiş Arıtma Tesisi
Diğer Bölgeler	12,38	87,62	53,85	23,08	23,08
Doğu Karadeniz	11,76	88,24	60,00	30,00	8,33
Tüm	12,63	87,37	56,52	26,09	16,00

### İçme ve Kullanma Suyu Arıtma Tesisi Olan Belediyelerde Arıtma Tesisi Tipi



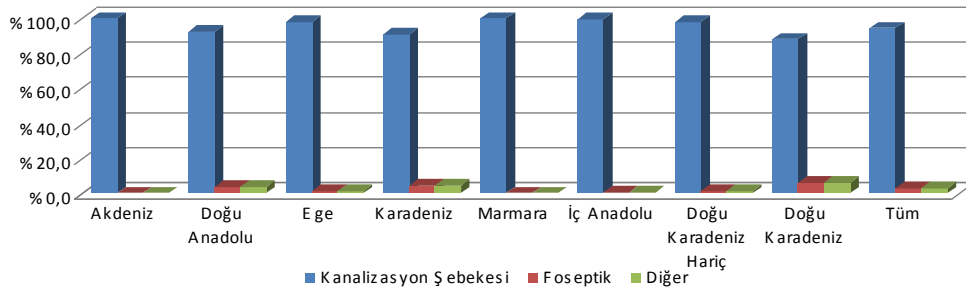
### Tablo V: Kanalizasyon Şebekesi Durumu

Belediyelerin kanalizasyon şebekelerinin bulunup bulunmaması açısından, Doğu Karadeniz Bölgesi belediyeleri, Türkiye ortalamasının altında bulunmaktadır. Buna rağmen belediyelerin % 71,60'ında kanalizasyon şebekesi bulunmaktadır. Ancak Doğu Karadeniz Belediyelerinin yüzde 12 lik bir kısmında ise, kanalizasyon sorunu foseptik veya diğer başka yöntemlerle çözülmektedir.

	Belediye'nin Kanalizasyon Şebekesi Var mı? (%)	
	Evet	Hayır
Diğer Bölgeler	79,05	20,95
Doğu Karadeniz	71,60	28,40
Tüm	75,81	24,19

	Kanalizasyon Sistemi (%)		
	Kanalizasyon Şebekesi	Foseptik	Diğer
Akdeniz	100,00	0,00	0,00
Doğu Anadolu	92,45	3,78	3,78
Ege	98,09	0,96	0,96
Karadeniz	90,74	4,63	4,63
Marmara	100,00	0,00	0,00
İç Anadolu	99,83	0,08	0,08
Doğu Karadeniz Hariç	98,27	0,87	0,87
Doğu Karadeniz	88,06	5,97	5,97
Tüm	94,46	2,77	2,77

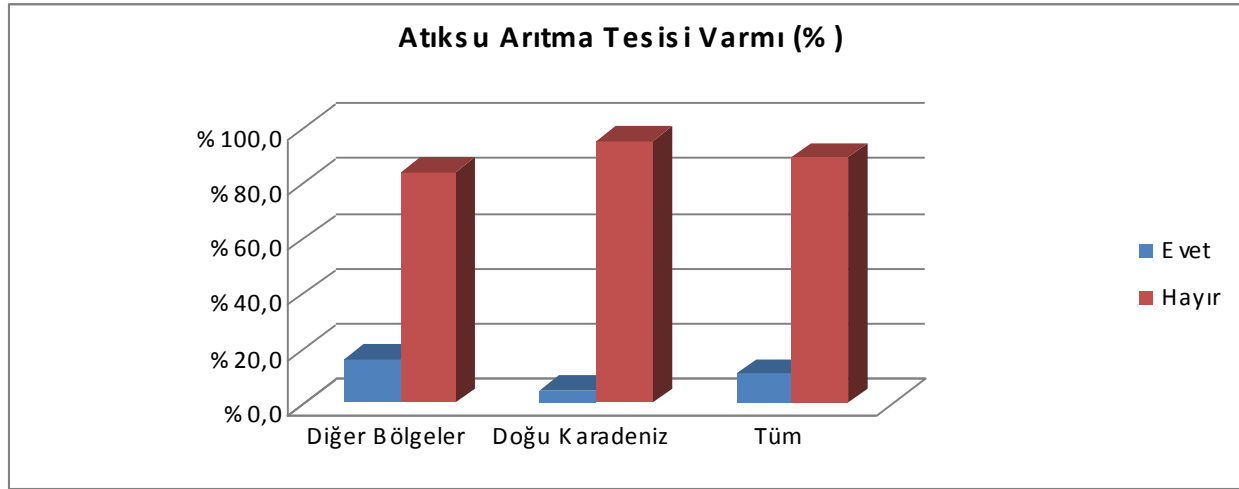
### Belediye Kanalizasyon Sistemi (%)



**Tablo VI: Atıksu Arıtma Tesisi Durumu**

Türkiye genelinde belediyelerin % 16'sında atıksu arıtma tesisi bulunurken, Doğu Karadeniz bölgesinde bu oran % 4,82'dir. Atıksu arıtma tesisi bulunan belediyelerin ise Doğu Karadeniz bölgesinde % 100 fiziksel arıtmadır.

	Atıksu Arıtma Tesisi Var mı?		Atıksu Arıtma Tesisi Varsa Tipi (%)		
	Evet	Hayır	Fiziksel	Biyolojik	Gelişmiş
<b>Diğer Bölgeler</b>	16,00	84,00	26,83	58,54	14,63
<b>Doğu Karadeniz</b>	4,82	95,18	100,00	0,00	0,00
<b>Tüm</b>	10,93	89,07	33,33	53,33	13,33



**Tablo VII: Altyapı Harcamaları Durumu**

Doğu Karadeniz bölgesindeki belediyelerde altyapı harcamalarının gelire oranı kişi başı bazında % 18,49 ile Türkiye ortalamasının altında yer almaktadır.

BÖLGE AYIRIMI	Altyapı Harcamalarının Gelire Oranı	Kişi Başına Altyapı Harcamalarının Gelire Oranı
	2006-2008	2006-2008
<b>Akdeniz</b>	22,84	23,08
<b>Doğu Anadolu</b>	20,57	18,44
<b>Ege</b>	26,04	16,74
<b>İç Anadolu</b>	17,39	19,68
<b>Karadeniz</b>	23,35	18,03
<b>Marmara</b>	36,18	32,10
<b>Doğu Karadeniz Hariç</b>	25,43	20,89
<b>Doğu Karadeniz</b>	24,50	18,49
<b>Tüm</b>	25,20	19,92

Ayırımı tabi tuttuğumuz bölge verileri incelediğinde, 2008 yılında, altyapı harcamalarının sırasıyla Marmara, Ege ve Akdeniz’de en yüksek, Doğu Anadolu, İç Anadolu ve Karadeniz’de ise en düşük olduğu görülmektedir.

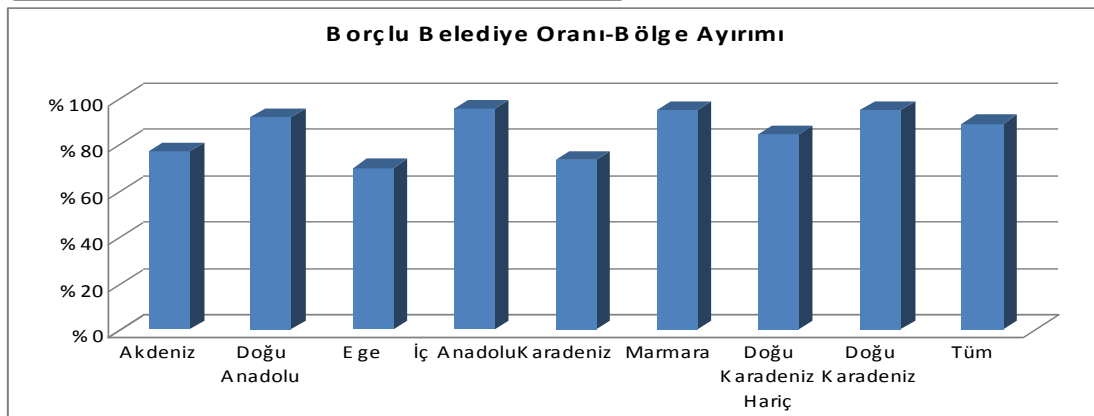
Buradaki en önemli tespitimiz, nüfusun artmasına paralel olarak altyapı harcamalarının gelire oranı artmıştır. Diğer bir ifade ile, nüfusu az olan belediyelerde, altyapı harcamalarının nispi olarak hem toplam gelire hem de toplam gidere oranla daha yüksektir.

Bunun temel nedeni, hemen hemen 10 binin altında nüfusa sahip belediyelerin sabit giderlerinin (bina, personel ve süreklilik arzeden cari harcamalar) aynı olmasıdır. Dolayısıyla, nüfus ve ölçek arttıkça gelirler ve buna paralel olarak diğer giderlerde artmaktadır. Böylece, sabit giderler haricinde altyapı yatırımlarına ayrılan miktarda buna paralel olarak artmaktadır.

### **Tablo VIII: Belediyelerin Borçluluk Durumu**

Borçlu belediyelerin toplam belediyelere oranı sıralamasında, İç Anadolu bölgesi belediyeleri ile Doğu Karadeniz bölgesindeki belediyelerin son iki sırayı paylaştığını görüyoruz. Doğu Karadeniz bölgesi belediyeleri, en kötü ikinci sırada yer almaktadır.

BÖLGE AYIRIMI	Borçlu Belediye Oranı
Akdeniz	0,769
Doğu Anadolu	0,917
Ege	0,700
İç Anadolu	0,958
Karadeniz	0,733
Marmara	0,947
Doğu Karadeniz Hariç	0,844
<b>Doğu Karadeniz</b>	<b>0,949</b>
Tüm	0,891





Aynı zamanda, bu oran ülke ortalamasının üstünde çıkmakla birlikte, Doğu Karadeniz bölgesinde nüfusu 5.000 ve üstü olan belediyelerin tamamının borçlu olduğu da belirlenmiştir.

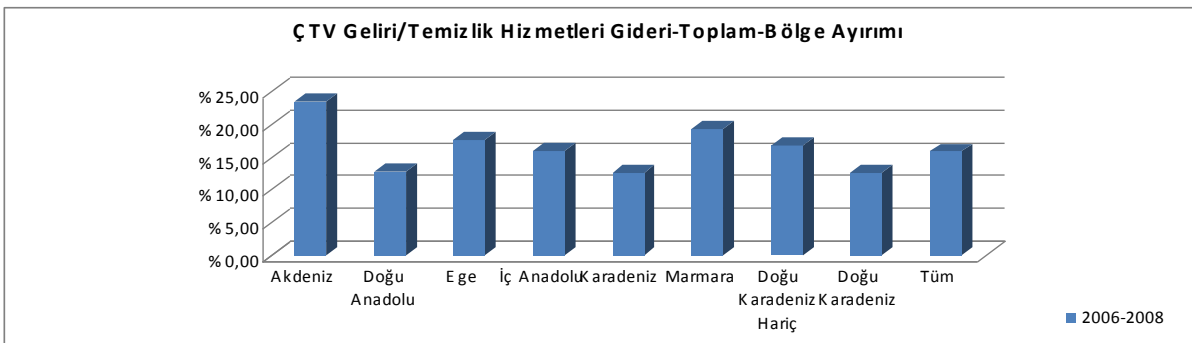
**Tablo IX: ÇTV / Temizlik Hizmetleri Giderleri Oranı**

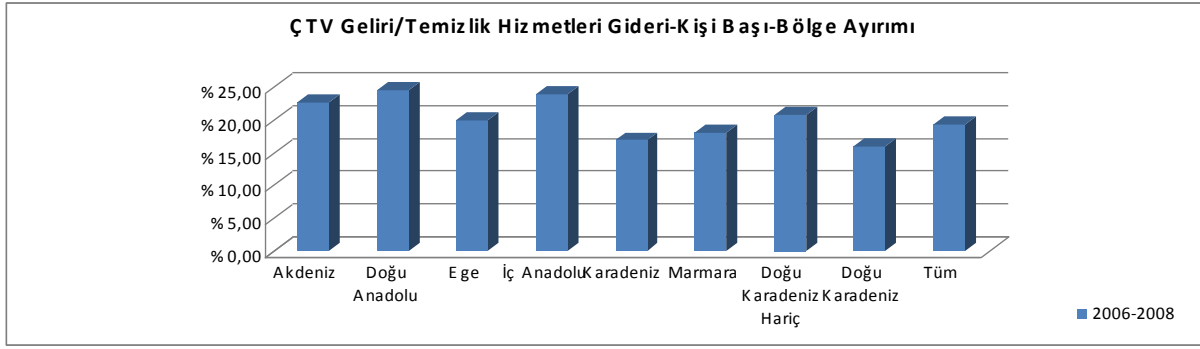
Doğu Karadeniz bölgesindeki belediyelerin Çevre Temizlik Vergisi gelirlerinin Temizlik Hizmetleri Giderlerini karşılama oranı, Türkiye ortalamasının altında ve en kötü durumdadır.

Genel itibariyle büyük ölçekli belediyelerde Çevre Temizlik Vergisinin temizlik hizmetlerini karşılama oranının düştüğü, nüfusu küçük olan yerleşim yerlerinde temizlik hizmetleri ile ilgili yapılan harcamaları karşılama oranını arttığı görülmektedir.

Elde edilen en ilginç tespit ise, 10.000 - 25.000 nüfus aralığındaki belediyelerde, Çevre Temizlik Vergisinin Temizlik Hizmetleri Giderlerini karşılama oranının en yüksek düzeyde olduğudur.

BÖLGE AYIRIMI	ÇTV Geliri/ Temizlik Hizmetleri Gideri- Toplam(%)	ÇTV Geliri/ Temizlik Hizmetleri Gideri-Kişi Başı (%)
	2006-2008	2006-2008
Akdeniz	23,38	22,54
Doğu Anadolu	12,77	24,38
Ege	17,49	19,94
İç Anadolu	15,80	23,90
Karadeniz	12,56	16,81
Marmara	19,15	17,95
Doğu Karadeniz Hariç	16,63	20,64
<b>Doğu Karadeniz</b>	12,55	15,89
Tüm	15,75	19,23



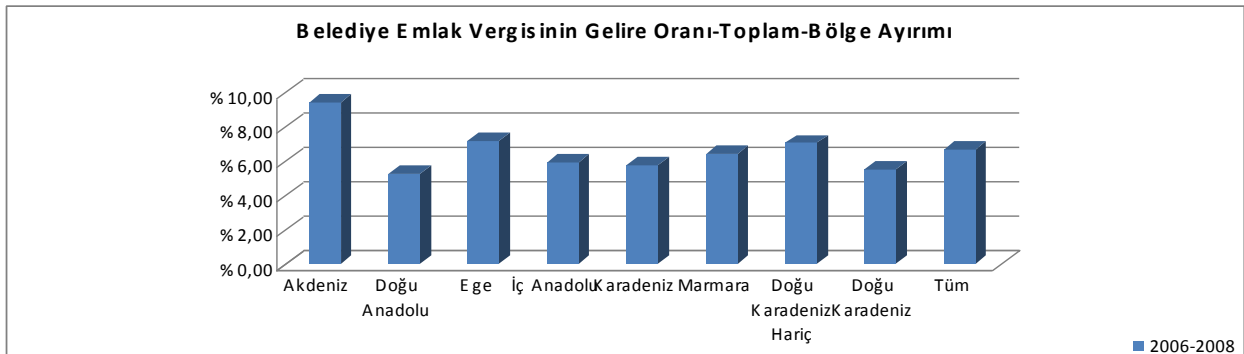


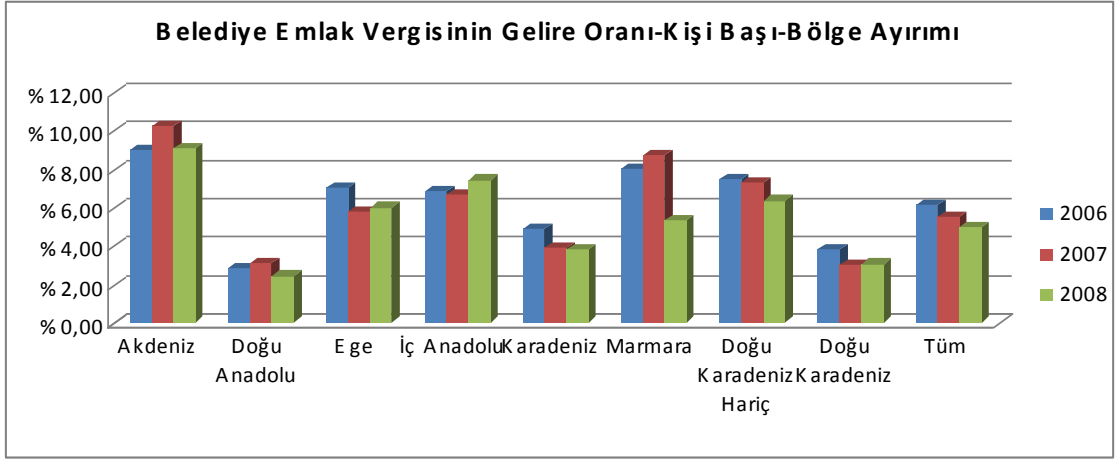
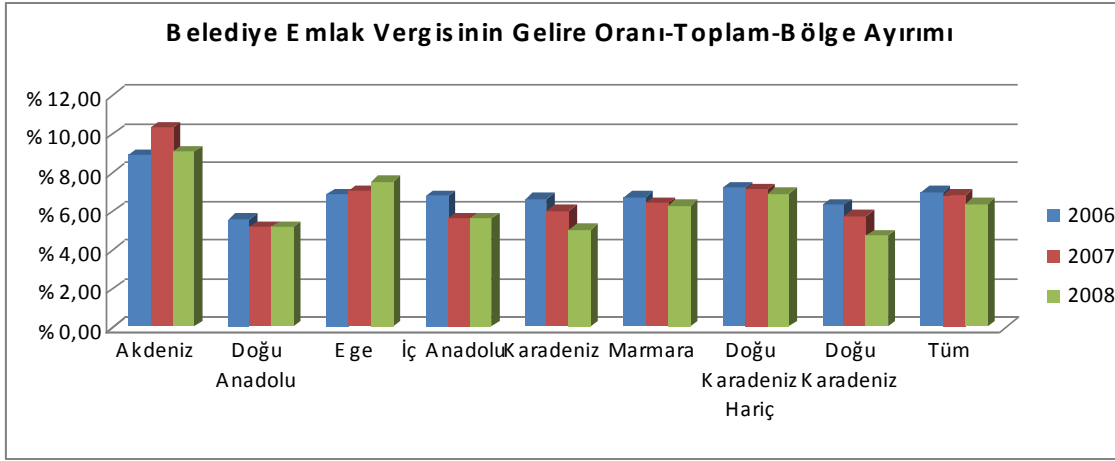
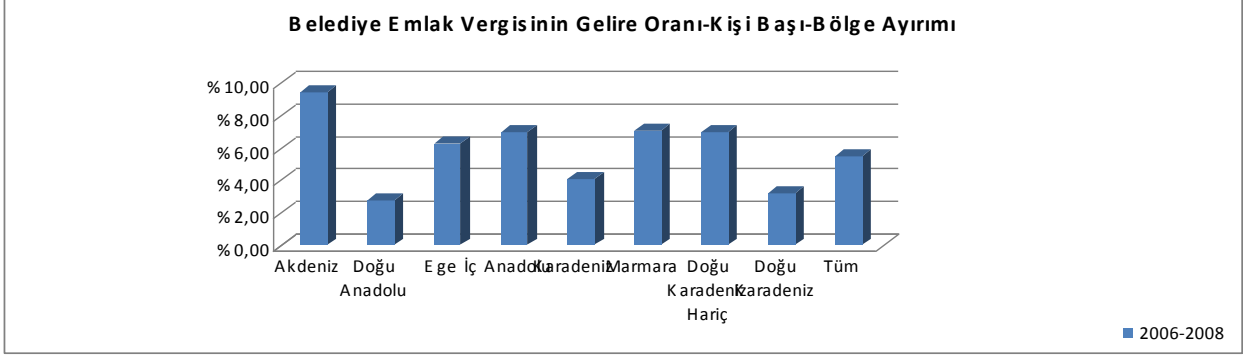
**Tablo X: Belediye Emlak Vergisi Gelirlerinin Gelire Oranı**

Doğu Karadeniz bölgesi belediyelerinin ortalaması, Türkiye belediyeleri arasında en kötü sıralamasında, 2. sırada yer almaktadır.

ÇTV'nin Temizlik Hizmetleri giderlerini karşılama verilerindekine benzer bir sonuç, Emlak Vergisinde çıkmıştır. Emlak Vergisi geliri açısından nüfusu 5.000'nin altında kalan belediyelerin gelir oranlarının çok düşük olduğu tespit edilmiştir.

BÖLGE AYIRIMI	Belediye Emlak Vergisinin Gelire Oranı - Toplam (%)	Belediye Emlak Vergisinin Gelire Oranı - Kişi Başı (%)
	2006-2008	2006-2008
Akdeniz	9,40	9,45
Doğu Anadolu	5,23	2,74
Ege	7,16	6,24
İç Anadolu	5,90	7,00
Karadeniz	5,78	4,10
Marmara	6,42	7,05
Doğu Karadeniz Hariç	7,05	6,97
<b>Doğu Karadeniz</b>	5,48	3,20
Tüm	6,67	5,46





**Tablo XI: Belediye Gelirlerinin Dağılımında Gelir Türüne Göre Doğu Karadeniz Belediyelerinin Durumu**

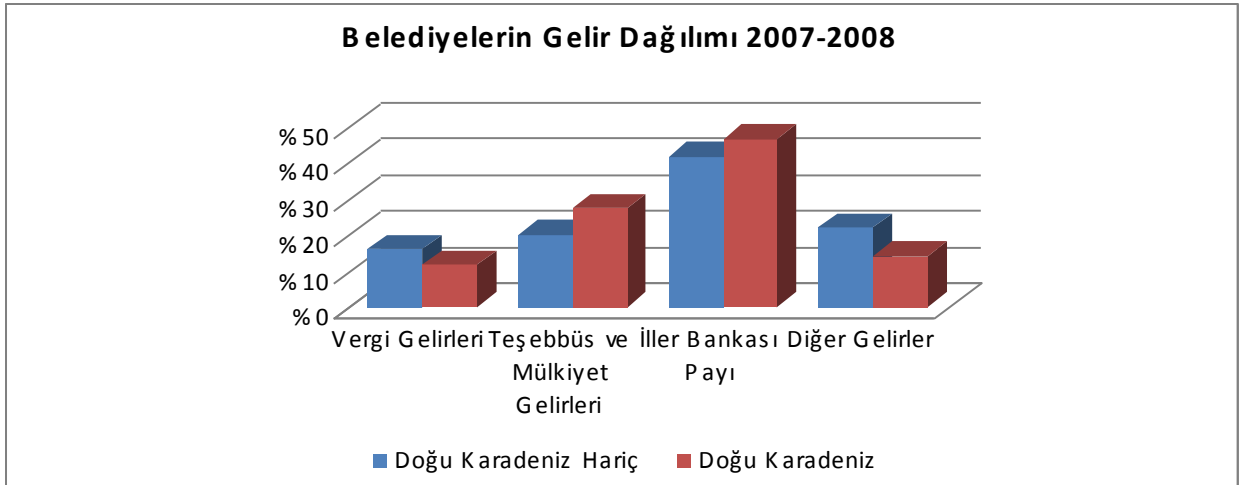
Toplam gelirler içerisinde Doğu Karadeniz Belediyelerinin teşebbüs ve mülkiyet gelirlerinin fazlalığı açısından, bölge sıralamasında en iyi ikinci sırada yer aldığı belirlenmiştir.

İller Bankası Payının toplam belediye gelirlerine oranı açısından Doğu Karadeniz Belediyeleri üçüncü sırada yer almıştır.

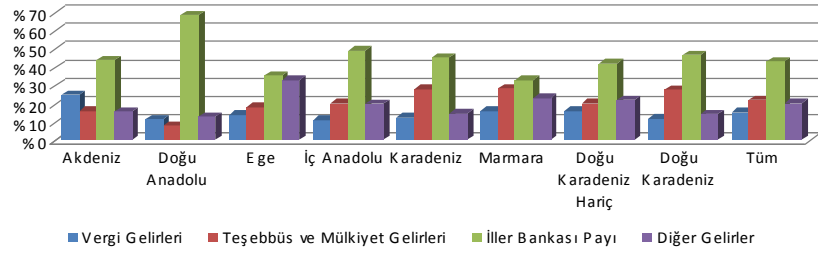
Vergi Gelirlerinin toplam belediye gelirlerine oranı açısından Doğu Karadeniz belediyeleri 4. sırada yer almıştır.

Diğer gelirlerin toplam gelirlere oranı açısından ise ortaya çıkan sonuç 5. sıradır. Bu aynı zamanda Türkiye genelinde en kötü ikinci bölge durumunda olmak anlamına gelmektedir.

BÖLGE AYIRIMI	Belediye Gelirinin Dağılımı (%)			
	Vergi Gelirleri	Teşebbüs ve Mülkiyet Gelirleri	İller Bankası Payı	Diğer Gelirler
	2007-2008	2007-2008	2007-2008	2007-2008
Akdeniz	24,72	15,95	43,82	15,52
Doğu Anadolu	11,21	7,76	68,40	12,63
Ege	13,69	17,97	35,37	32,97
İç Anadolu	11,11	20,00	49,21	19,68
Karadeniz	12,47	28,04	45,09	14,40
Marmara	15,77	28,29	32,96	22,98
Doğu Karadeniz Hariç	16,10	20,13	41,89	21,88
<b>Doğu Karadeniz</b>	11,66	27,47	46,75	14,13
Tüm	15,05	21,87	43,05	20,03

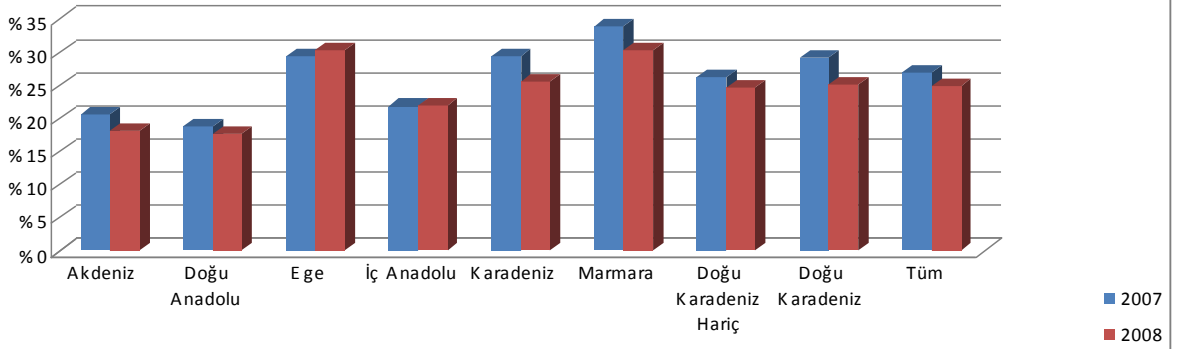


**Belediyelerin Gelir Dağılımı 2007-2008**

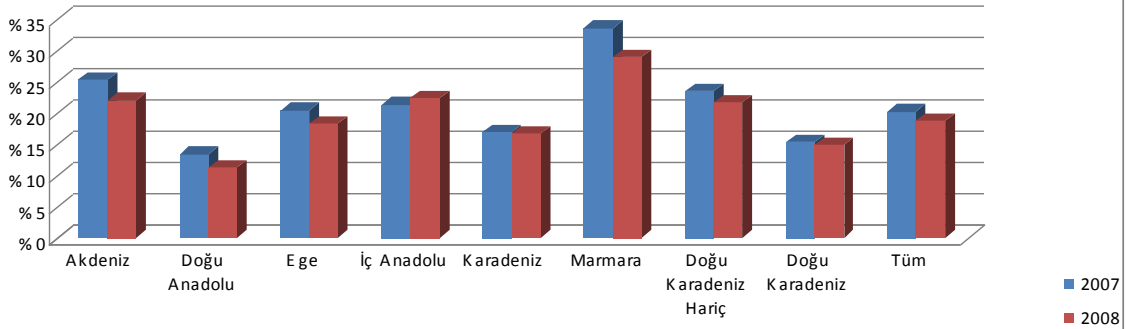


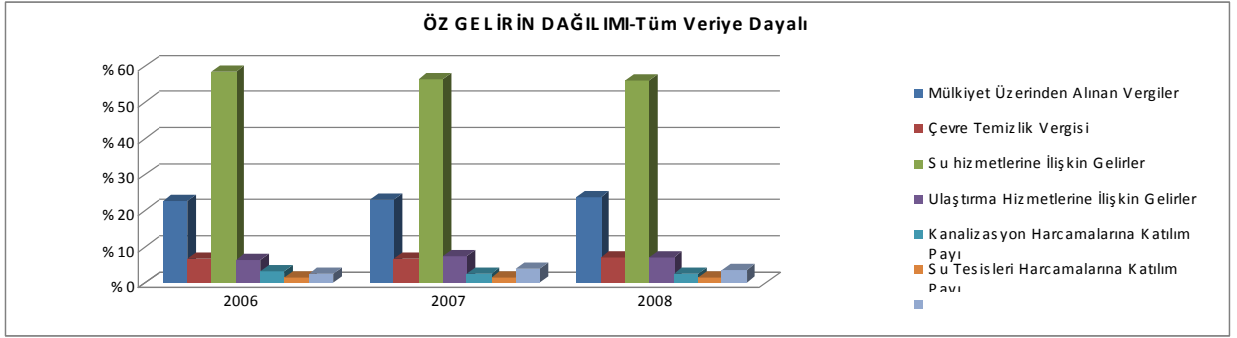
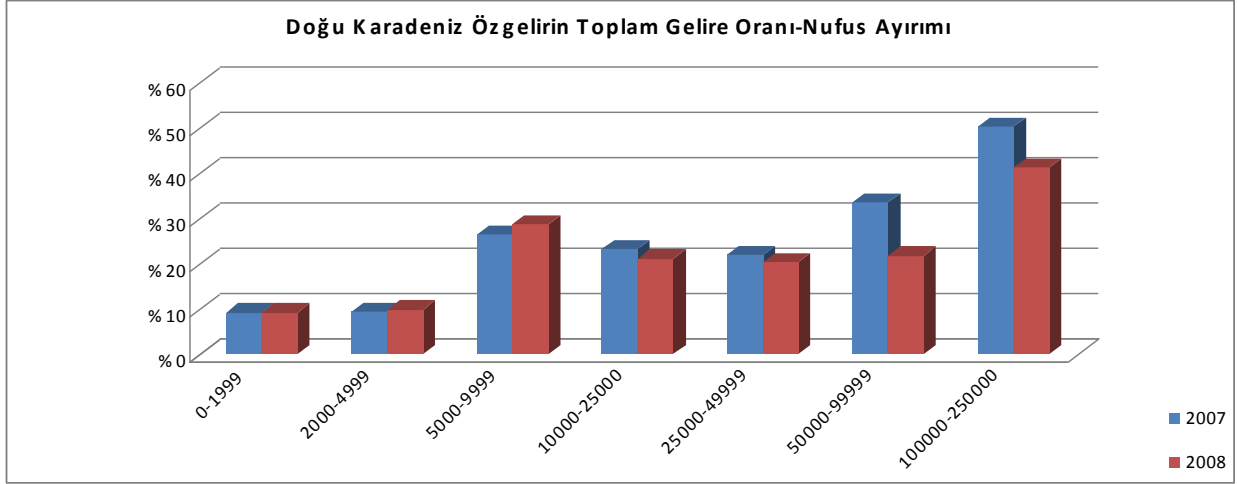
BÖLGE AYIRIMI	Öz gelirin Toplam Gelire Oranı (%)	100 nüfus Başına Öz Gelirin Toplam Gelire Oranı (%)
	2006-2008	2006-2008
Akdeniz	18,65	22,24
Doğu Anadolu	17,63	11,97
Ege	29,92	20,82
İç Anadolu	22,59	21,29
Karadeniz	28,32	17,91
Marmara	32,45	31,19
Doğu Karadeniz Hariç	25,56	22,89
Doğu Karadeniz	27,86	16,15
Tüm	26,10	20,17

**Öz gelirin Toplam Gelire Oranı-Bölge Ayırımı**



**100 nüfus Başına Öz Gelirin Toplam Gelire Oranı-Bölge Ayırımı**





DOĞU KARADENİZ	Özgelirin Toplam Gelire Oranı (%)			100 nüfus Başına Öz Gelirin Toplam Gelire Oranı (%)		
	2006	2007	2008	2006	2007	2008
<b>NUFUS AYIRIMI</b>						
<b>0-1999</b>	16,86	9,18	9,25	21,25	7,91	9,34
<b>2000-4999</b>	8,92	9,46	9,90	9,90	9,16	9,58
<b>5000-9999</b>	26,24	26,50	28,66	26,95	28,05	28,44
<b>10000-25000</b>	19,77	23,33	21,09	20,27	22,39	20,32
<b>25000-49999</b>	25,03	21,86	20,28	26,11	20,99	19,14
<b>50000-99999</b>	34,96	33,55	21,78	34,82	33,21	21,80
<b>100000-250000</b>	52,71	50,24	41,29	52,71	50,24	41,29

DOĞU KARADENİZ	ÖZ GELİRİN DAĞILIMI (%)		
	2006	2007	2008
Mülkiyet Üzerinden Alınan Vergiler	22,53	22,91	23,46
Çevre Temizlik Vergisi	6,43	6,43	6,72
Su hizmetlerine İlişkin Gelirler	58,26	58,23	55,81
Ulaştırma Hizmetlerine İlişkin Gelirler	6,06	7,23	6,99
Kanalizasyon Harcamalarına Katılım Payı	3,02	2,26	2,31
Su Tesisleri Harcamalarına Katılım Payı	1,39	1,27	1,44
Yol Harcamalarına Katılım Payı	2,32	3,67	3,28

- ✓ Doğu Karadeniz Bölgesi belediyeleri, belediye vergileri açısından dezavantajlı bölgeler içerisinde yer almaktadır.
- ✓ Yine, İller Bankası payları açısından ise, orta sıralarda yer almakta ve bu açıdan da dezavantajlı durumdadır.
- ✓ Doğu Karadeniz Belediyeleri en avantajlı gelir kalemi olarak, teşebbüs ve mülkiyet gelirlerinin olduğu görülmüştür.
- ✓ **Bu tablonun ortaya koyduğu sonuç:** Doğu Karadeniz bölgesindeki belediyelerin belediye ve emlak vergileri açısından gelir kaynakları oldukça sınırlıdır. Bunun yanında, bu belediyelerin burada belirtilen gelirler haricinde diğer gelir yaratma kaynakları da sınırlıdır. Ancak, belediyelerin özel teşebbüs gelirlerinin (kira, ulaştırma geliri ve su gelirleri gibi) yüksek olmasının anlamı ise şudur: Doğu Karadeniz bölgesi belediyeleri, kısıtlı gelir kaynaklarını artırmak amacıyla belediye teşebbüslerine yönelmiş ve mülkiyetlerden gelir elde etme yolunu seçmiştir.

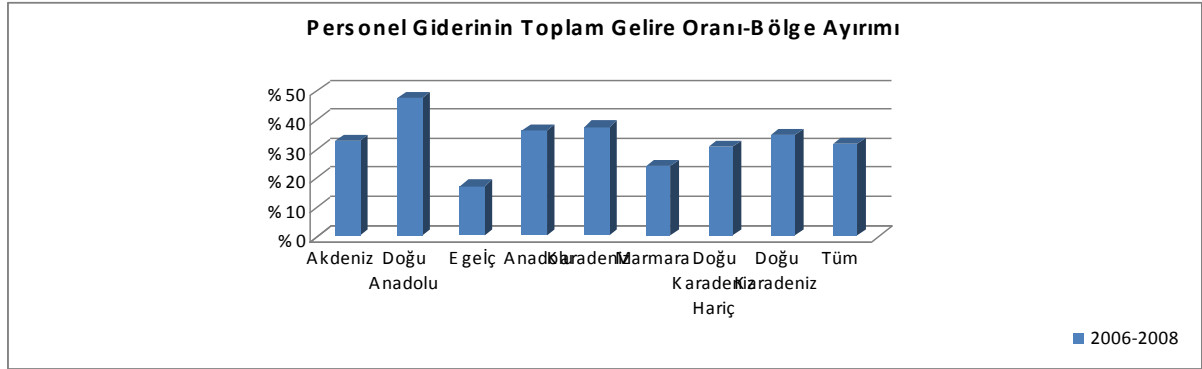
### **Tablo XII: Personel Giderinin Toplam Gelire Oranı**

Personel giderlerinin toplam gelire oranları açısından Doğu Karadeniz bölgesi belediyelerinin sondan 3. sırada yer aldığını görüyoruz.

Personel giderlerinin yüksekliği sıralamasında ise ilk sırayı, nüfusu 2000'nin altında olan belediyelerin aldığı da belirlenmiştir.

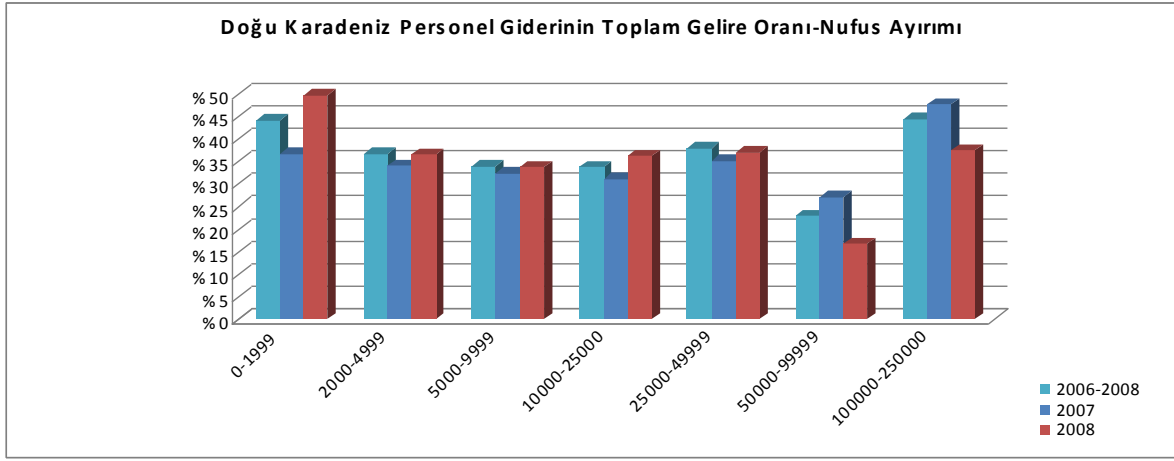
Bu veri, bu belediyelerin yatırıma ayırdıkları mali kaynağın az olması sonucunu doğurmaktadır. Bu hususa, altyapı gider oranları izah edilirken değinilmiştir.

BÖLGE AYIRIMI	Personel Giderinin Toplam Gelire Oranı (%)
	2006-2008
Akdeniz	32,57
Doğu Anadolu	47,39
Ege	17,13
İç Anadolu	36,20
Karadeniz	37,49
Marmara	24,11
Doğu Karadeniz Hariç	30,45
Doğu Karadeniz	34,80
Tüm	31,47



DOĞU KARADENİZ	Personel Giderinin Toplam Gelire Oranı (%)
	2006-2008
0-1999	43,93
2000-4999	36,60
5000-9999	33,86
10000-25000	33,59
25000-49999	37,85
50000-99999	22,77
100000-250000	44,33



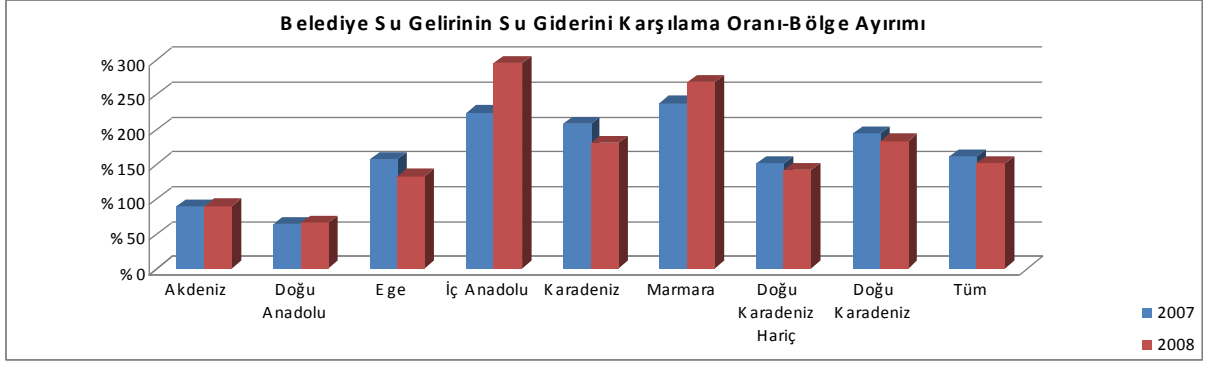


### ***XIII: Su Gelirlerinin Su Giderlerini Karşılama Oranı***

Belediye teşebbüsleri içerisinde, giderini karşılayan diğer bir ifade ile işletme giderlerinden daha yüksek düzeyde gelir getiren tek teşebbüsün su hizmetleri olduğu belirlenmiştir.

Ancak, burada da, Doğu Karadeniz bölgesi belediyeleri Türkiye ortalamasının altında kalmıştır. Türkiye ortalaması (kişi başına) % 122,18, Doğu Karadeniz ortalaması ise % 103,26 olarak gerçekleşmiştir.

BÖLGE AYIRIMI	Su Gelirin Su Hizmetleri Giderini Karşılama Oranı (%)	
	Genel	Kişi Başı
	2006-2008	2006-2008
<b>Akdeniz</b>	89,94	94,62
<b>Doğu Anadolu</b>	70,46	55,18
<b>Ege</b>	163,47	142,09
<b>İç Anadolu</b>	243,95	136,56
<b>Karadeniz</b>	202,83	119,82
<b>Marmara</b>	266,05	160,07
<b>Doğu Karadeniz Hariç</b>	156,86	135,27
<b>Doğu Karadeniz</b>	195,36	103,26
<b>Tüm</b>	166,25	122,18



#### ***XIV: Ulaştırma Hizmetleri Gelirlerinin Ulaştırma Giderlerini Karşılama Oranı***

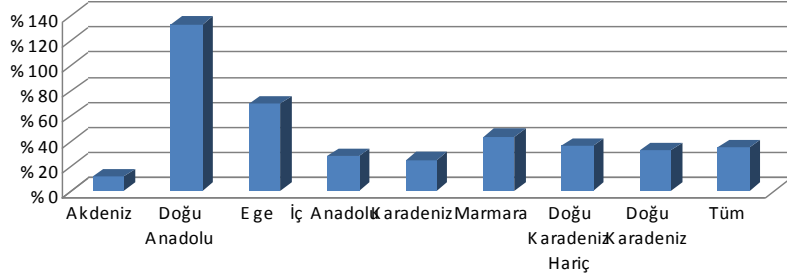
Ulaştırma hizmetlerinde gelirin gideri karşılama oranı, Doğu Karadeniz bölgesi belediyelerinde Türkiye ortalamasının altında kalmıştır.

Sadece Türkiye ortalamasının altında kalmamış, en kötü durumda olan bölge konumunda kalmıştır.

Gelirin gideri karşılama oranı, % 18,54 tür

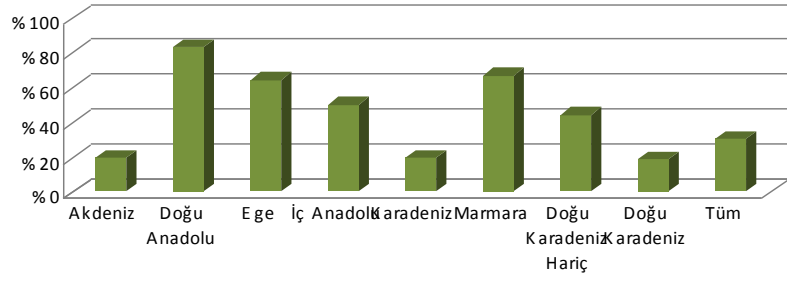
BÖLGE AYIRIMI	Ulaştırma Hizmetlerinde Gelirin Gideri Karşılama Oranı (%)	
	Genel	Kişi Başı
	2006-2008	2006-2008
Akdeniz	11,25	19,27
Doğu Anadolu	132,63	83,19
Ege	69,64	64,32
İç Anadolu	27,33	50,09
Karadeniz	24,82	19,57
Marmara	43,10	66,69
Doğu Karadeniz Hariç	35,66	44,01
Doğu Karadeniz	32,22	18,54
Tüm	34,65	30,30

**Ulaştırma Hizmetlerinde Gelirin Gideri Karşılama Oranı-Bölge Ayırımı**



■ 2006-2008

**Ulaştırma Hizmetlerinde Gelirin Gideri Karşılama Oranı-Kişi Başı**



■ 2006-2008